

ATYPICKÁ FASÁDA A LIETAJUCE OKNÁ (DETAIL PRI ATIKE A SOKLI)

07.08.2014 13

Like 1 8+1 0



Blizkosť letiska síce obmedzuje výšku okolitých stavieb, ale nie ich architektonické stvárnenie. Nová administratívno-prevádzková budova spoločnosti ATE hneď vedľa letiska M. R. Štefánika je neprehliadnuteľná.



Letecký úrad SR obmedzil výšku budovy vzhľadom na ochranné pásmo letiska. Investor však netlačil k povoleným limitom, najvyšší bod objektu ostal relatívne hlboko – asi 6 až 7 m pod stanovenou úroveň.

Jednoduchý interier

„Umiestnenie v tesnom kontakte s hlavnou odbovovacou halou letiska v Bratislave ma nútilo koncept objemu čo najviac zjednodušiť. Ťažko sa dá totiž predpokladať, ako sa bude vyvíjať okolitá výstavba v blízkej budúcnosti. Konceptu architektonického riešenia a umiestnenia budovy schválil aj Magistrát hlavného mesta SR Bratislavy – Útvár hlavného architekta mesta. Bola to podmienka na vydanie povolenia od špeciálneho stavebného úradu – Leteckého úradu SR, ktorý stavbu povoľoval ako miestne príslušný stavebný úrad.“ hovorí architekt Tomáš Sobota.

Objekt je dispozične veľmi jednoduchý a prakticky koncipovaný. Pôdorys obklopuje jedno vertikálne jadro s výťahom a schodiskom. Na každom podlaží sú tri samostatné vstupy do kancelárií a priestory sú flexibilné, pripravené pre jednotlivé zložky organizačnej štruktúry investora a ich zmeny v budúcnosti. Najvyššie podlažie ukrýva aj technické zázemie objektu (strojovňa vetrania a chladenia, elektrovozňadla) a ešte ostalo miesto aj na dve jednotky pohotovostného ubytovania vedenia firmy či pilotov. V každej je jedna spálňa a obývací priestor s oddelenou jedáňou a kuchyňou. Zvislé nosné konštrukcie tvoria železobetónový monolitický skelet so stúžujúcimi železobetónovými stenami vertikálneho jadra. Stropné konštrukcie sú zo železobetónových monolitických dosiek. Ich hrúbky sú prispôbené rozporom a zataženiu pôsobiacemu na ne. Stropné dosky sú bezpriekážkové, v miestach zatažených na prepichnutie ich statik vystužil oceľovými valcovanými profilmi.

Hra s fasádou

Štvorpodlažnému objektu bez podpievňovania dominuje výrazná fasáda. Oproti jednoduchému usporiadaniu vnútra objektu sa na exteriéri architekt doslova vyhral. Kombinácia atypických okenných otvorov a nepravidelných štvoruholníkových fasádneho obkladu dodáva budove charakteristický vzhľad. Nočné nasvietenie LED osvetlením ju robí ešte atraktívnejšou. „Architektonický koncept vznikol malou skicou. Chcel som, aby budova bola originálna,“ opisuje architekt tvorivý proces.

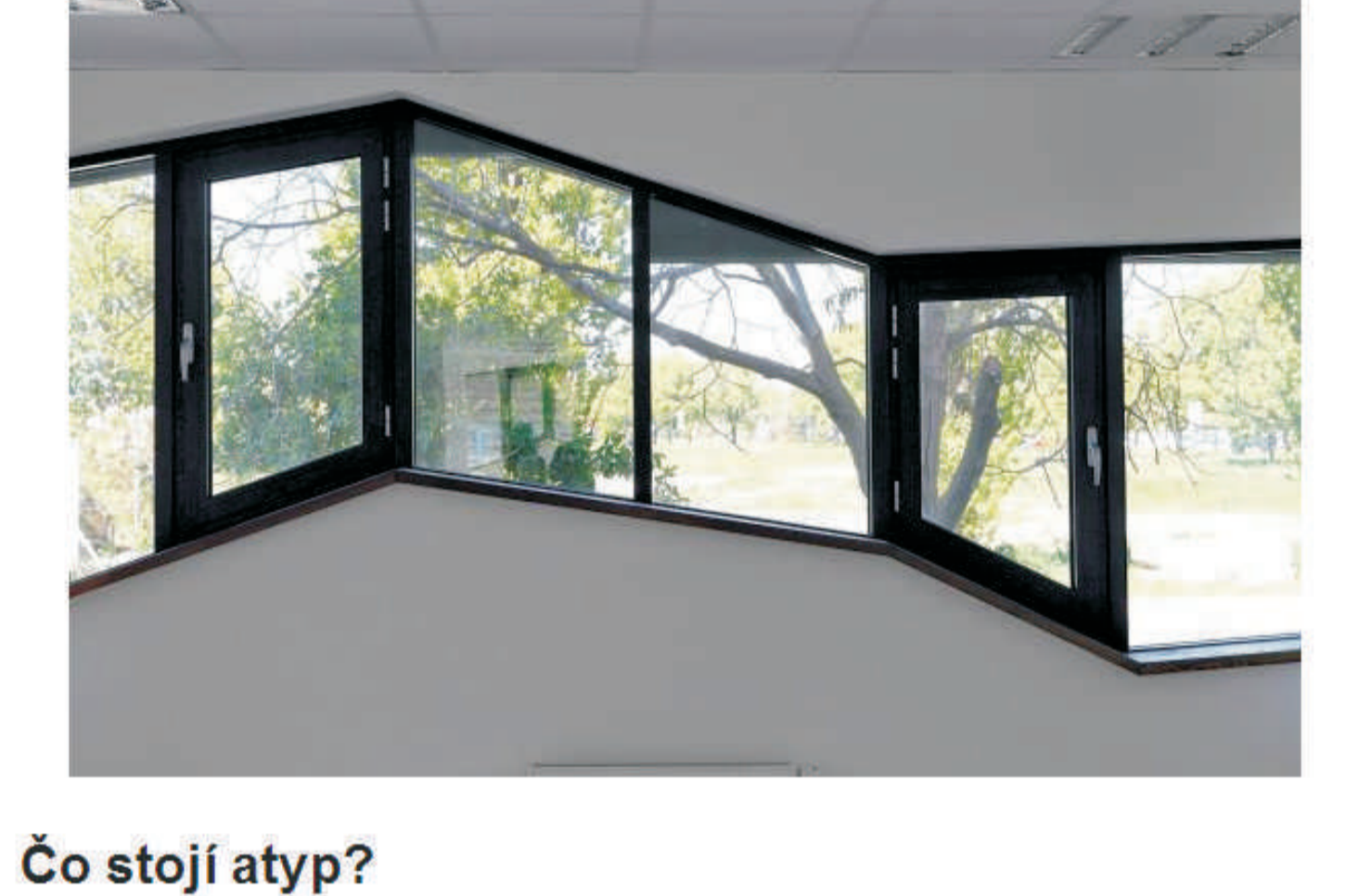
„Celá je vlastne veľmi strohá, pričom som od začiatku videl, že by mala byť biela, ale nezvyščajná. Keďže investor prevádzkuje najmä vrtníkovú záchrannú službu, napadlo mi spraviť „rozlietané“ okná. Úplne na začiatku som mal zámer tienenia na fasáde vyhotoviť pomocou použitých lopatiek vrtných stĺpcov, ale po jednom zo stretnutí s investorom som od tohto variantu ustúpil. Považoval som za príliš „kulisové“ zrealizovať efekt „lietajúcich“ okien len na vonkajšej strane opláštenia, tak som začal hľadať spôsob, ako urobiť okná tak, aby boli vnímané aj z interiéru, aj z exteriéru. Optický efekt je zaujímavý, v niektorých pohľadoch sa budova javí, akoby nemala rovnú fasádu. Sám som netušil, že takéto stvárnenie fasády môže mať až taký silný efekt.“



Lietajúce okná

Najprv sa zrodil lámaný tvar okenných otvorov. Nasledovalo hľadanie možnosti, ako zrealizovať fasádu. Pôvodný zámer nechať ju vyhotoviť ako zavesenú v hliníkovom systéme profilov zmarilo obrovské množstvo problémov so stavebnou fyzikou. Napokon sa k slovu dostal liaty monolitický betón. Týmto riešením projektanti získali aj o niečo lepšiu akumulačnú hmotu vnútri budovy. „Už od prvej skice lietajúcich okien som cítil, že vertikálny raster okien a vertikálnych spojov fasády nesmie byť zhotovený,“ spomína Tomáš Sobota. „Vertikálne členenie vychádza z modulu výroby fasádnych dosiek. Sú zhotovené bielo, pretože sme sa v priestore pri letisku museli vyhnuť reflexným materiálom. Snažili sme sa zároveň narezanie dosiek navrhnuť tak, aby zbytočne nenarastal odpad a aby boli prispôbené architektonickému konceptu fasád. Len 18 % odpadu je pri daných tvaroch pomerne slušný výkon.“

Vo výrobe architekt spolu s realizačnými firmami narazili na niekoľko problémov súvisiacich s vyhotovením okien. Museli ustriehnuť otváranie krídla oproti šikmým parapetom a nadpražiam, čo pri nepravidelnom tvarovaní otvorov nie je jednoduché. Exteriérové žalúzie a ich členenie neboli až taký veľký problém. Automatické elektricky ovládané exteriérové žalúzie dobehnú vždy k najvyššiemu bodu vonkajšieho parapetu. Investor však akceptoval, že okná nebude možné úplne zatieniť, ostatne, v kancelárskych priestoroch ide primárne o tienenie a bránenie prehrievaniu, nie o úplnú tmu.



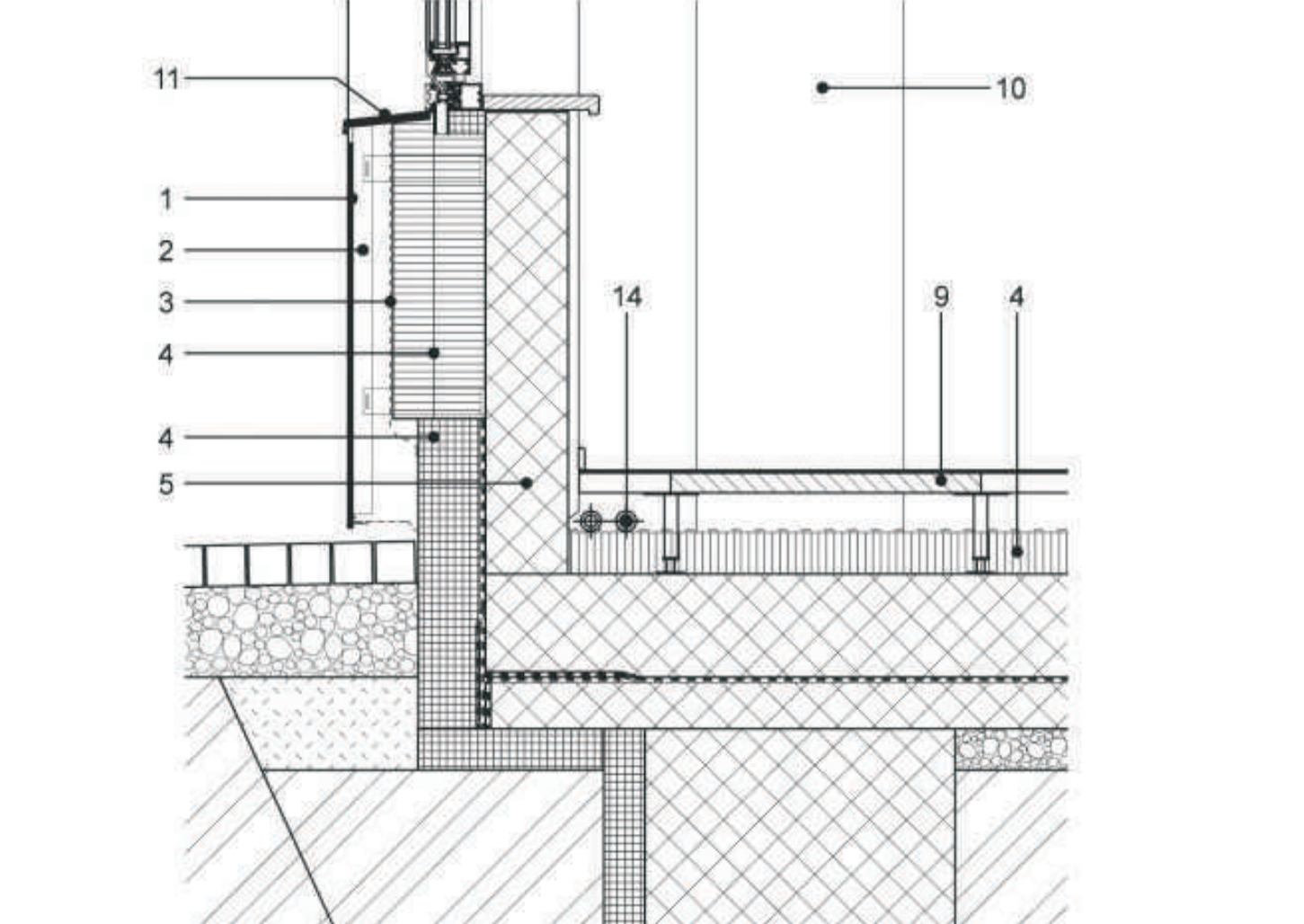
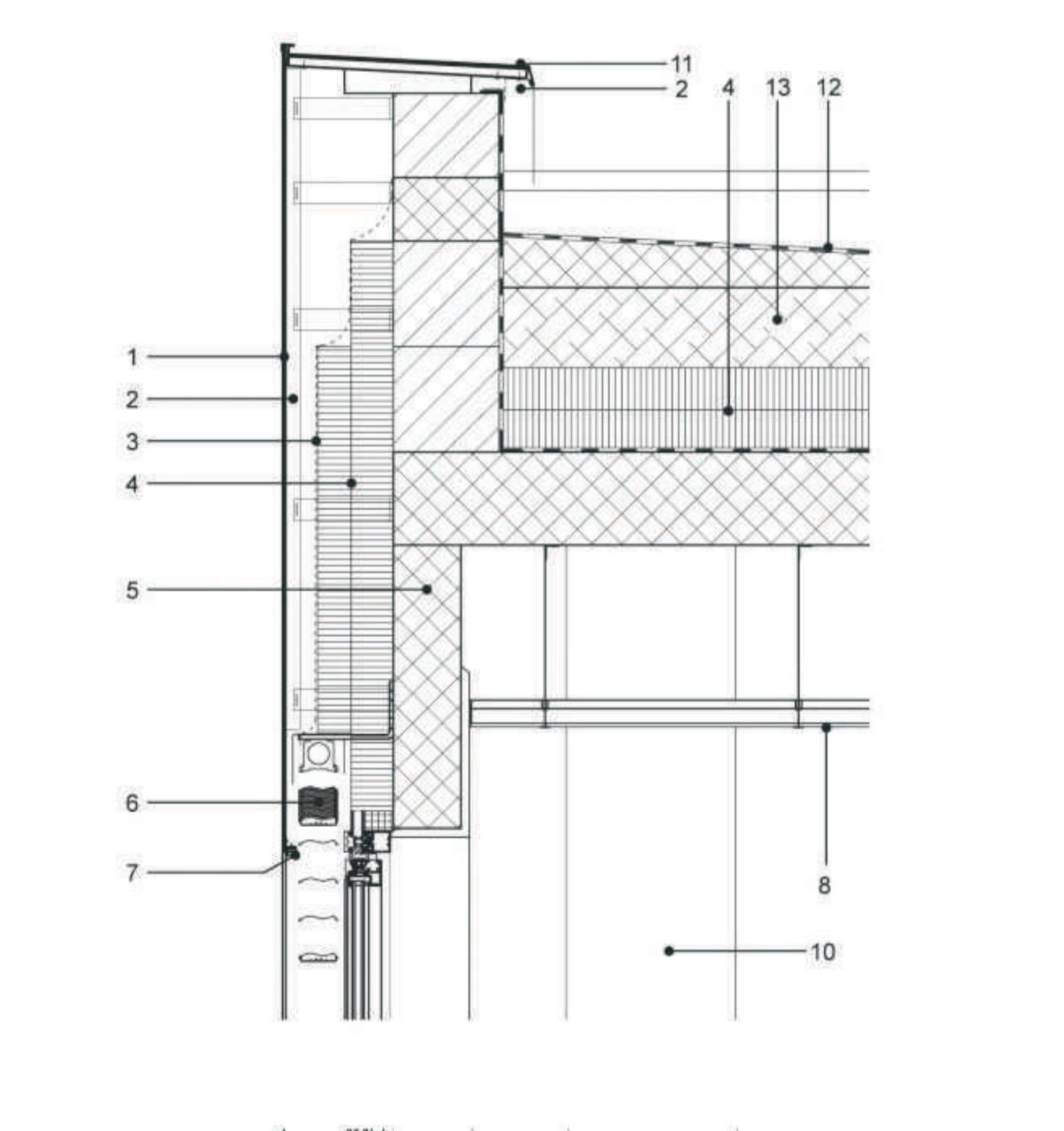
Čo stojí atyp?

Pri pohľade na riešenie fasády sa nedá ubrániť otázke o nákladoch. Architekt pripúšťa, že atypické riešenie rozhodne má vplyv na cenu stavby. „Investor vzhľadom na atraktivitu lokality navrhované riešenie podpora a bol ochotný zaň aj adekvátne zaplatiť. Treba podotknúť, že samotné atypické tvary ale nemali na cenu okien ošahovateľný až taký veľký vplyv, podľa ich výrobcu len asi do 5 %“ zdôrazňuje Tomáš Sobota. Celá stavba s úžitkovou plochou 1 208 m² bola postavená za 1 280 eur za m², pričom v tejto cene sú zahrnuté aj prípojky siete a vonkajšie spevnené plochy vrátane parkoviska a prístreška na kontajnery. Časť kancelárskych priestorov už investor využíva, ostatné zatiaľ čakajú na zariadenie.



Detail: Fasáda pri atike a pri sokli

- 1 Swissspearl cementokompozit – biely panel, 8 mm
- 2 Odvetraná medzera
- 3 Ochrana proti zatekaniu – vodotesná difúzna fólia
- 4 Tepeľná izolácia
- 5 Monolitický železobetón
- 6 Vonkajšia žalúzia na diaľkové ovládanie
- 7 LED svetelný pás vsadený v AL profile
- 8 Sadrokartónový podhľad
- 9 Dutá demontovateľná podlaha
- 10 Nosný železobetónový stĺp
- 11 Oplechovania – tmavosivý poplastovaný plech
- 12 Strešná krytina – technický polyolefín (TPO)
- 13 Zálievka ľahčeným betónom
- 14 Rúrky vykurovania a iné rozvody v podlahe



Administratívno-prevádzková budova Air – Transport Europe v Bratislave

Miesto stavby: Bratislava-Ružinov
 Investor: Air Transport Europe, s. r. o.
 Hlavný projektant: Sobota, s. r. o.
 Autor architektúry: Ing. arch. Tomáš Sobota, autorizovaný architekt SKA
 Hlavný dodávateľ: Širila, a. s.
 Fasády: Swissspearl cementokompozit
 Tieniaca technika: K-system, spol. s r. o.
 Zastavaná plocha: 336,6 m²
 Obstaný priestor: 5655 m³
 Projekt: august 2012
 Realizácia: november 2013

Mária Nováková
 Foto: Dana Veselský
 Podklady a dokumentácia: Tomáš Sobota

✓ Odborné magazíny na iPad a Android zdarma

CHCEM SA REGISTROVAŤ

NAJČITANEJŠIE

- Atypická fasáda a lietajúce okná (detail pri atike a sokli)
- Schôdza vlastníkov bytov
- Ako správne vybrať vrtacie a búracie kladivá
- Budúcnosť stavebných materiálov na konferencii v Žiline
- Anketa: ako dosiahnuť zdravé vnútorné prostredie

ASB ODPORUČA

JAGA CUP 2014
 14. ročník futbalového turnaja

KALENDRÁR PODJATÍ

Moderná stavba 2014 – nové materiály a technológie, pasívny a nízkoenergetický dom
 Od 10.09.2014 do 10.09.2014
 Hotel Magnólia***, Piešťany

Moderná stavba 2014 – nové materiály a technológie, pasívny a nízkoenergetický dom
 Od 17.09.2014 do 17.09.2014
 Hotel Crowne Plaza Bratislava****

Všetky podujatia

ASB ENVIROVIA
 Všetko dôležité zo sveta architektúry a stavebníctva každých 7 dní.
 emailová adresa

KOMENTÁRE

"Veľmi úzkoprsé myslenie. Človek asi nerozumie viacvrstvovému vnímaniu organizmu mesta a projektovaniu rozvoja s prihliadnutím na vzdialenú budúcnosť. Stačí požiť pár dní vo..."
 08.08.2014, 09:49 | Nikita Čebotarev | Na železnici v centre mesta máme už dvadsať rokov rovnaký názor / Doprava

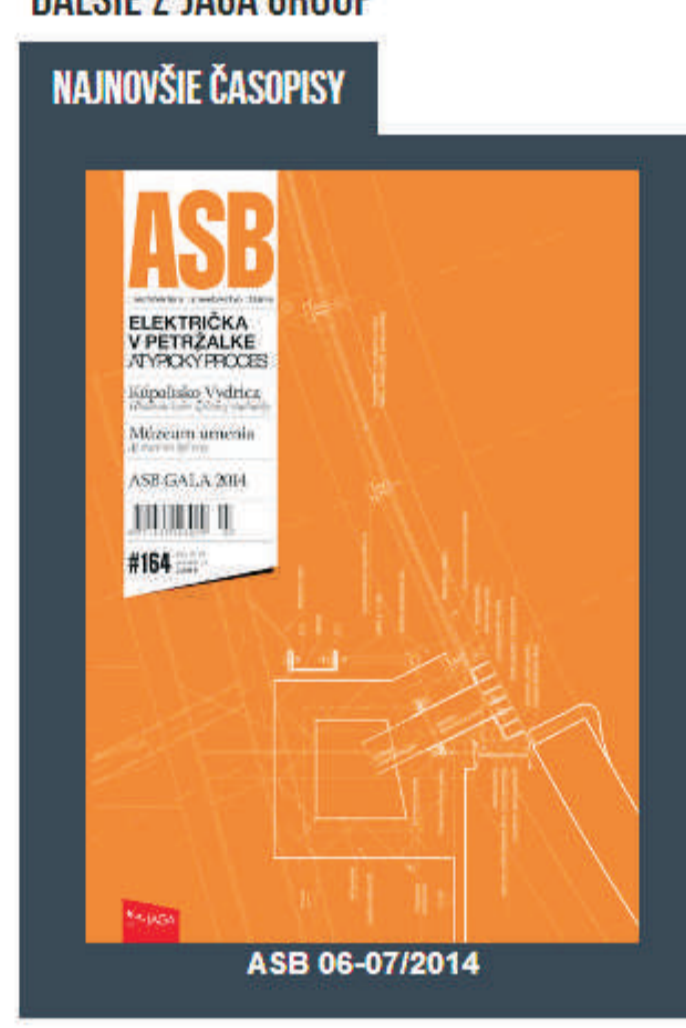
"Dobry den. Mam otazku ako spravcovska spolocnost, sme sa stali platcami DPH. V obytnom dome mame nebytovy priestor, ktorý je vyuzivany na kancelariu a vlastnikom je firma. Ta od nas..."
 08.08.2014, 09:12 | melikantova | Správa bytového domu - otázky a odpovede (3) / Správa domov

"Dobry den. Článok je síce zaujímavý, ale ja by som potreboval zrealizovať opravu hydroizolácie na 2 balkónoch na rodinnom dome. Môžete mi v tej veci pomôcť? Ďakujem"
 07.08.2014, 18:04 | Roman Močkoř | Hydroizolácia balkónov / Obnova bytových domov

Všetky komentáre

ĎALŠIE Z JAGA GROUP

NAJNOVŠIE ČASOPISY



ASB 06-07/2014

PROJEKTY RO | MŮJ DOM | UROB SI SÁM

Ako efektívne polievať záhradu alebo Desatoro zavlažovania

Odborník radi: Kvitnutie budú!

Kokosový koláč s mangom a jahodami

Urob si sám